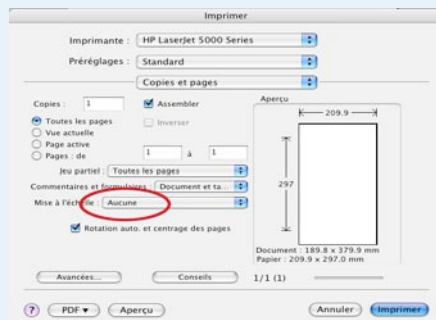


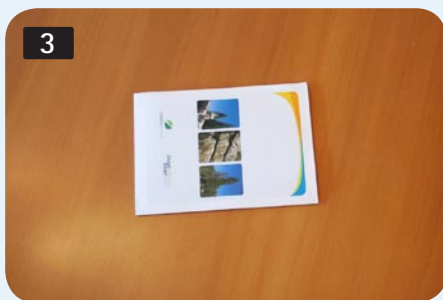
CONFECTION D'UNE BROCHURE



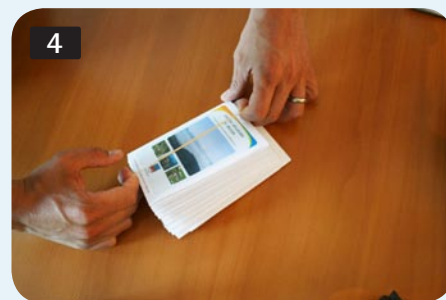
Plier les feuilles dans le sens de la hauteur (pour un meilleur rendu, vous pouvez coller les pages après les avoir pliées).



Plier une nouvelle fois les feuilles, dans le sens de la largeur. (le plus petit numéro de page doit être à l'extérieur).



Assembler les différentes pages.



Maintenez le tout à l'aide d'un élastique.



LAUSANNE MODERNE

Histoire d'une ville en transition



éditions randonature - collection sentiers didactiques

lausanne moderne

2

Randonature Sàrl ne peut être tenue pour responsable de l'état des chemins, d'un accident survenu sur cet itinéraire ni du fait que vous vous y égariez.
L'utilisation de ce guide est soumise aux conditions générales disponibles sur www.randonature.ch/conditions



POUR EN SAVOIR PLUS

Lausanne, un lieu, un bourg, une ville. Antoinette Pitteoud et Charles Duboux (dir.), Presses polytechniques et universitaires romandes, Lausanne, 2002.

Bâtit, 75 ans, 1926 - 2001. Journal de la construction de la Suisse romande. Inédit Publications SA, Saint-Sulpice, 2001.

Le jardin botanique à Lausanne. Musée et jardins botaniques cantonaux, Lausanne, 1996.

www.lausanne.ch (Site officiel de la Ville de Lausanne)

www.cslr.ch (Communauté israélite de Lausanne et du Canton de Vaud)

<http://observ1-bcu.unil.ch/dbcu/persovd/centenaire.php> (Centenaire du Palais de Rumine)

CRÉDITS DES TEXTES ET ILLUSTRATIONS

Ce sentier a été créé par Randonature Sàrl sur la base du dépliant «Lausanne Promenades». Une partie des informations présentées dans cet ouvrage est issue des ouvrages et sites internet listés ci-dessus.

Textes et images © Randonature Sàrl 2007, excepté images pp. 5, 8, 14, 17, 23, 26, 30, 32: Musée historique de la Ville de Lausanne, p.8; Palais de Beaulieu, pp. 19-20: Opéra de Lausanne. Cartes: Lausanne Tourisme.

TÉLÉCHARGEZ CETTE BROCHURE SUR

<http://www.randonature.ch/6>

lausanne moderne

39



Lausanne
TOURISME

randonature

innovation
tourism

DANS LA MÊME COLLECTION

Canton de Vaud

- Rossinière. Histoire et architecture d'un village du Pays d'Enhaut (Rossinière)
- Le canal d'Entreroches. Histoire d'un rêve européen (Eclépens)
- Lausanne moderne. Histoire d'une ville en transition (Lausanne)
- Lausanne au fil de l'eau. Histoire d'une ville et de son lac (Lausanne)
- Sentier de la Pierre. Voyagez entre mer et montagne (Villars)
- Sentier géologique de Bassins. A la découverte de la face cachée de la chaîne du Jura (Bassins)
- Balade à travers Orbe et son passé. Histoire d'un carrefour de l'Europe (Orbe)
- Payerne et son abbatale. Histoire d'une ville et de son église (Payerne)

Canton du Valais

- Le sentier des pives. Du village aux alpages (Nendaz)

Canton de Neuchâtel

- Le sentier de la Tourbière. Exploitation et sauvegarde d'une ressource naturelle (Les Ponts-de-Martel)

DÉCOUVREZ TOUS CES ITINÉRAIRES SUR WWW.RANDONATURE.CH

38

Lausanne moderne

37

Lausanne moderne

CHRONOLOGIE

- 1803 Entrée du Canton de Vaud dans la Confédération
Lausanne en devient le chef-lieu
- 1844 Construction du Grand-Pont et de la ceinture
Richard
- 1856 Construction de la Gare
- 1860 Lausanne atteint 20'000 habitants
- 1871 Construction de l'Opéra
- 1894 Réaménagement du Crêt de Montrond
- 1906 Construction du Palais de Rumine
- 1909 Construction de la Synagogue
- 1910 Création du métro Lausanne - Ouchy
- 1932 Construction de la Tour Bel-Air

SITUATION



En transports publics: depuis la place Saint-François (Lausanne) prendre le bus N°2 direction «Désert» et descendre à l'arrêt «Beaulieu».

En voiture: sortir de l'autoroute à Lausanne-Blécherette et suivre les panneaux «Beaulieu». Se garer au parking «P+R Tuillière» situé à 1 km de la sortie de l'autoroute. Prendre ensuite le bus N°1 et sortir à l'arrêt «Mont-Blanc». Descendre 100 mètres jusqu'à l'entrée du Centre de congrès et d'expositions Beaulieu Lausanne.

TABLE DES MATIÈRES

p. 4	Infos pratiques
p. 5	Introduction
p. 7	Début du sentier
p. 33	Remarques personnelles
p. 36	Plan de Lausanne en 1838
p. 37	Chronologie
p. 38	Dans la même collection
p. 39	Pour en savoir plus (bibliographie et crédits)

Lausanne moderne

3

Lausanne moderne

4

INFOS PRATIQUES

- ? Balade à la découverte de la modernisation de Lausanne, des années 1840 aux années 1930
- 📍 Beaulieu - Riponne - Flon - Saint-François - Georgette - Gare CFF - Montrond - Ouchy
- 🌟 cn 1: 25000 1243 Lausanne
- 📏 40 m ← 240m
- 👣 6,5 km
- 🕒 Environ 2h
- ⚠️ Pas de difficultés particulières
- 📅 Toute l'année
- 📍 Tout au long de l'itinéraire
- 📍 Office de tourisme de Lausanne, Gare CFF et place de la Navigation, Ouchy
- 📍 P + R la Tuillière (Blécherette)
- 📍 Divers emplacements sur le parcours

PLAN DE 1838



36

Lausanne moderne

35

Lausanne moderne

INTRODUCTION



Ce parcours vous propose de découvrir comment Lausanne s'est développée à partir du XIX^e siècle pour devenir une ville moderne. Les différents lieux décrits témoignent des grands changements qui sont intervenus durant une période de moins d'un siècle, entre les deux dates symboliques de la construction du Grand-Pont en 1844 et de la Tour Bel-Air en 1931.

Au tout début du XIX^e siècle, en 1803, le Canton de Vaud rejoint la Confédération helvétique, et Lausanne devient son chef-lieu. La ville, qui compte environ 10'000 habitants, n'a pas encore abattu ses murailles. Entourée de vignes et de champs, elle serait méconnaissable pour un Lausannois actuel, à l'exception de sa cathédrale.

Lausanne moderne

5

Lausanne moderne

9

Depuis l'arrêt de bus de Beaulieu, entrez dans les jardins. (L'accès au Centre de congrès et d'expositions de Beaulieu est malheureusement impossible lors de certaines manifestations.)

Note sur les itinéraires: le parcours proposé est indiqué en orange. Les rues colorées en jaune sont des zones piétonnières.

Le nouveau rôle administratif et politique de Lausanne va accélérer son évolution. La construction de voies de communication, routières et ferroviaires, le développement des industries et du tourisme, ainsi que la présence croissante d'institutions bancaires, académiques ou culturelles vont également participer à l'essor de la ville. La population de Lausanne va aussi quintuplier ainsi entre 1844 et 1932.

C'est cette extension et cette modernisation de la ville que nous vous invitons à découvrir durant cette balade à travers des quartiers modernes et des édifices représentatifs de ces changements. Afin d'alléger le texte, une brève chronologie est présentée en fin de brochure ainsi qu'une carte de Lausanne datant de 1838.

REMARQUES PERSONNELLES

34

Lausanne moderne

33

Lausanne moderne

1 AUX ORIGINES DU COMPTOIR SUISSE

Construit en 1920 aux limites extérieures de la ville d'alors, le Centre de congrès et d'expositions de Beaulieu témoigne du développement économique de Lausanne au tournant du XX^e siècle.



La révolution industrielle, lancée il y a plus d'un siècle, fait rêver à une société épanouie dans le commerce et l'industrie. Mais la Première Guerre mondiale frappe durement l'économie suisse. Elle entraîne une hausse générale des prix, et la majeure partie de la population connaît des difficultés, car les salaires des ouvriers et des petits fonctionnaires ne sont pas indexés.

Pour remédier à cette situation - et sans attendre quelque aide ou encouragement de la Confédération - les autorités et les milieux économiques du canton décident d'organiser une exposition industrielle vaudoise pour promouvoir et relancer l'économie locale.

Lausanne moderne

7

Lausanne moderne

8

Quittez Beaulieu par l'accès sud, proche de l'entrée du parking souterrain, traversez la route et descendez l'avenue André-Gindroz.

2



Le Centre de congrès et d'expositions de Beau- lieu voit ainsi le jour en 1920 et sa première foire accueille 580 exposants et 150'000 visiteurs. Depuis, plusieurs agrandissements se sont succédé pour accueillir spectacles, congrès et expositions, dont le Comptoir Suisse, héritier de la première exposition industrielle.

Les autorités optent pour la campagne de Beau- lieu, C'est alors un vaste jardin public situé en bordure de la ville, et un lieu privilégié pour les fêtes et les loisirs des Lausannois, avec une vue imprenable sur la ville et le lac.

CENTRE DE CONGRÈS ET D'EXPOSITIONS DE BEAULIEU LAUSANNE

Le Comptoir vaudois d'échantillons voit ainsi le jour en 1916 aux Gal- eries du commerce, à Saint- François, et présente un tableau aussi complet que possible de l'industrie vaudoise d'alors. Au départ très simple, il se développe tellement qu'il nécessite rapide- ment de nouveaux locaux.

Galleries du commerce de Saint-François





Les quais d'Ouchy

Réaménagés en 1901 en gagnant du terrain sur le lac, les quais offrent depuis de belles promenades sur les rives, aux Lausannois comme aux visiteurs de passage.

LA GARE DU LAUSANNE-OUCHY

En 1877, le premier funiculaire de Suisse voit le jour entre Ouchy et la gare, puis entre la gare et le Flon. Un port franc est alors créé au Flon, où les entrepôts fleurissent et regroupent les marchandises arrivant du port d'Ouchy et de la gare.



Le funiculaire, surnommé la «ficelle», ne transporte plus que des passagers depuis 1953.



La gare du Lausanne-Ouchy, construite en 1906, demeure le témoin de l'extension de la ville moderne jusqu'aux rives du lac Léman.

Fin Regagnez le centre-ville à l'aide du bus n°2, direction «Désert».

32

Lausanne moderne

31

Lausanne moderne

Ouchy s'est en effet développé depuis le XI^e siècle grâce au transport lacustre de marchandises, en tant que centrale d'approvisionnement de Lausanne. Au XIX^e on y trouve encore des hangars, de tas de matériaux de construction, des étendages de filets de pêche et de grandes écuries. Mais sa vocation change dans la deuxième moitié du siècle. Ouchy se réoriente alors vers le tourisme et les activités de plaisance. Les premiers bateaux à vapeur transportant des passagers apparaissent déjà en 1823, puis de grands hôtels sont construits dès 1861.



La tour centrale du Château d'Ouchy est le premier témoin de l'époque médiévale que nous rencontrons depuis l'église Saint-François. Datant de 1170, elle démontre que ce quartier n'a pas attendu l'époque moderne pour prospérer.

9 DES HANGARS AUX PALACES



Rue du Maupas

Tournez à gauche devant le gymnase et suivez la rue du Maupas en direction du centre-ville.

Ce quartier populaire est né entre les années 1900 et 1920, comme plusieurs quartiers autour du vieux Lausanne.

Traversez l'avenue de Beaulieu et continuez jusqu'à la rue de l'Ale.

Juste à gauche, vous pouvez voir la Tour de l'Ale, construite en 1340 pour protéger la porte située juste en contrebas. Avec celle du Château d'Ouchy, elle est le dernier témoin de la cinquantaine de tours de l'enceinte médiévale, et le signe que vous entrez à présent dans l'espace de la vieille ville, avec ses rues pavées.



Tour de l'Ale

Suivez la rue de l'Ale, la rue Saint-Laurent, puis la rue Haldimand jusqu'



Lausanne moderne

9

Lausanne moderne

01

Au XIX^e siècle, ce quartier forme une interface entre la ville et la campagne. Réalisée en 1838 grâce au comblement du vallon de la Louve, la place de la Riponne abrite le marché aux chevaux et une partie du marché artisanal. Elle est alors agréablement d'un espace couvert, la Grenette, qui subsistera jusqu'en 1933. Une centaine de mètres plus au nord, la place du Tunnel accueille le marché bovin. Tout aurait pu continuer ainsi paisiblement, sans l'intervention de Gabriel de Rumine, un riche rentier d'origine russe, formé à Lausanne. Décédé en 1871, il légua à la ville la somme de 1'500'000 francs.



Construit au tout début du XX^e siècle au-dessus de la place de la Riponne, le Palais de Rumine a permis à Lausanne de renforcer sa vocation de ville de formation. Si son édification a ainsi répondu à un besoin réel, son financement a été le fruit du hasard.

2 UNE NOUVELLE UNIVERSITÉ

Quelques dizaines de mètres après avoir traversé l'avenue de la Harpe, dirigez-vous vers le lac par le chemin du Funiculaire.

Les massifs bordant ce chemin sont vus par beaucoup de Lausannois comme une sépulture de la «ficelle», qui a cédé la place au nouveau métro m2, dont l'inauguration aura lieu en 2008.



La «ficelle»

A la fin du chemin du Funiculaire, prenez à gauche avant de descendre l'avenue d'Ouchy jusqu'au Château.



30

Lausanne moderne

29

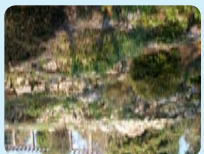
Lausanne moderne

Quartier d'Ouchy

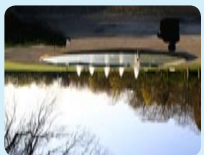


Aujourd'hui, plusieurs générations de bâtiments, principalement résidentiels, se côtoient ici dans une joyeuse anarchie stylistique qui recèle de nombreuses surprises charmantes.

Redescendez de la butte et traversez le parc de Milan en direction du sud. Portez-vous à gauche sur l'avenue de Cour puis prenez la seconde route à droite (avenue Edouard-Rod). Après 100m, dirigez-vous sur votre gauche pour rejoindre la rue des Fontenailles.



Sur le versant est de la colline, autrefois planté de vignes, on découvre à présent des jardins familiaux et des parcelles mises à disposition des habitants du quartier: les plantages.



La place de Milan - ainsi baptisée suite au percement en 1906 du tunnel du Simplon - est transformée en une place de sports et de jeux, et accueille de nombreuses festivités. Enfin, en 1946, le jardin botanique est inauguré, avec ses rocailles qui abritent plus de 6000 plantes du monde entier.



Dès son acquisition par la Ville en 1894, cet espace est réaménagé, tout d'abord avec des cheminements en croissants et des escaliers lorsque la pente est trop forte. Il évolue ensuite progressivement car la mode est, dans toute l'Europe, aux jardins publics grandioses.

LE CRÊT DE MONTRIOND



Jour de marché à la Riponne

Cet argent doit être placé puis employé, quinze ans après sa mort, à la construction d'un édifice « jugé d'utilité publique par une commission de dix membres choisie et de moitié parmi les professeurs de l'Académie, de moitié parmi les magistrats de la ville. »

LE PALAIS DE RUMINE

Suivant les vœux du donateur, c'est en 1888 que le legs de Rumine est affecté à l'édification d'un bâtiment qui accueille l'Université, la bibliothèque, les musées cantonaux et le musée industriel de la ville.



Achévé en 1906, le Palais de Rumine, avec son architecture d'inspiration florentine, suscite alors une certaine polémique; il ne ressemble à aucun autre bâtiment lausannois; et forme avec la cathédrale un couple fort peu assorti. Aujourd'hui, le Palais de Rumine abrite encore plusieurs musées, ainsi que la bibliothèque universitaire.



3 Descendez la rue de la Madeleine, située à la droite du Palais de Rumine, jusqu'à la place de la Palud.

Lausanne moderne

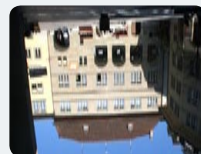
11

Lausanne moderne

12



Remontez la rue du Grand-Saint-Jean, un peu plus bas sur la droite. Prenez à gauche la rue Richard, puis à droite en direction de Bel-Air.



Descendez vers la place de la Louve en empruntant le passage en tunnel sous l'Hôtel de Ville. La place de la Louve recouvre depuis 1812 la rivière du même nom, qui rejoint ici le Flon. Le tracé de la Louve est symbolisé par l'alignement des fontaines actuelles.

Place de la Palud



Cette place a gardé - avec l'Hôtel de Ville et sa fontaine surmontée d'une statue de la Justice - tout le charme de la vieille ville. Elle n'a que peu évolué au cours des derniers siècles, si ce n'est pour l'horloge historique, réalisée en 1964 à la veille de l'Exposition nationale.

8 UN ESPACE DE RESPIRATION

En réaction à l'urbanisation très rapide du quartier sous-gare à la fin du XIX^e siècle, la Ville de Lausanne a décidé de préserver ici pour ses citoyens un espace vert et une promenade publique.



Pendant plusieurs siècles, les territoires situés entre la vieille ville et le bord du lac demeurent essentiellement consacrés à l'agriculture et à la viticulture. Durant le XVII^e siècle, quelques personnes aisées s'y installent tout de même, afin de jouir de calme et d'une vue dégagée sur le Léman et les Alpes. Plusieurs « campagnes » voient alors le jour ici, à mi-pente.

Mais cette quiétude n'est que provisoire. Avec l'arrivée du chemin de fer, l'extension de Lausanne s'intensifie. Les zones situées autour de la gare se construisent rapidement et rejoignent progressivement Saint-François et Ouchy. Afin d'offrir à ce nouveau quartier sous-gare une zone de détente, la Ville achète alors le domaine de Montriond et les terrains environnants, encore épargnés.

28

Lausanne moderne

27

Lausanne moderne



Le quartier sous-gare a été le dernier de la ville à se développer. Il compte parmi ses rues l'unique boulevard de Lausanne, le boulevard de Grançy. Après avoir rejoint l'entrée nord-est du parc de Million, montez jusqu'au sommet de la butte de Montriond, d'où vous profitez d'une vue magnifique sur le lac et la ville.



3 LE PREMIER GRATTE-CIEL DE SUISSE

Symbole et touche finale de la modernisation de Lausanne, la Tour Bel-Air date de 1931. Avec ses 68 mètres, elle s'est érigée en rivale de la cathédrale (79m), qui régnait sans partage sur la ville depuis le Moyen-Âge.



A cette époque, Lausanne, chef-lieu administratif, s'est déjà tournée vers une économie tertiaire basée sur le tourisme et les services, et les industries ont quitté son centre. La ville s'est progressivement étendue et elle manque d'espaces de commerce et d'habitation. C'est pour répondre à ce besoin, et pour créer un pôle alternatif à Saint-François, que la Tour Bel-Air voit le jour.

A la fin des années 1920, les gratte-ciel se multiplient outre-Atlantique, où une nouvelle vision de l'urbanisme se développe.

Lausanne moderne

13

Lausanne moderne

14



Scotoni profite de la crise économique pour réaliser son projet pharaonique: créer à Lausanne le premier « gratte-ciel » de Suisse. Malgré de nombreuses oppositions et un débat passionné qui dure plusieurs mois, la Tour Bel-Air est érigée en 1931 selon le modèle américain et avec l'aide de l'architecte Alphonse Laverrière.

La tour offre, outre des bureaux d'affaires et des habitations, toutes les distractions les plus récentes: cinéma parlant, club de jazz, brasserie, salles de réception, etc. Cette vocation plurielle a perduré jusqu'à ce jour et à travers tout le XX^e siècle – dans les années 1950 par exemple, son sommet a abrité une célèbre discothèque, le Grenier. Aujourd'hui encore, de nombreux concerts se déroulent dans la Salle Métropole.

LA TOUR BEL-AIR

Lors d'un voyage aux États-Unis, l'ingénieur zurichois Eugène Sco-toni s'imprègne de cette nouvelle culture et de concepts tels que l'immeuble-tour, la construction métallique ou encore les bâtiments mixtes abritant habitations, commerces et infrastructures de loisirs. Il rêve de ramener ces idées dans son pays.

La Tour Bel-Air durant sa construction en 1931





Gare de Lausanne

Cette situation engendre une âpre concurrence entre villes, cantons et groupements économiques, notamment pour le choix des itinéraires. Lausanne, bien que chef-lieu administratif, court même pendant quelque temps le risque d'être écartée du réseau de chemin de fer naissant, en raison de sa déclivité.

LA GARE DE LAUSANNE

La topographie de la capitale vaudoise a engendré de longues hésitations quant au tracé de son accès par rail et à l'emplacement de sa gare. On a hésité à l'installer dans la vallée du Flon, ou sur les quais d'Ouchy, avant de finalement choisir ce lieu intermédiaire, appelé « en Mornex », en 1856.



Située au milieu de prés, de vignes et de jardins, la gare était alors un cul-de-sac pour les trains en provenance de Bussigny. Elle s'est ensuite rapidement développée grâce à l'ouverture de la ligne du Simplon en 1861 et la création du tronçon Lausanne-Berne en 1863.

8 Traversez la gare par le passage sous-voies jusqu'à la rue du Simplon. Continuez à descendre jusqu'au boulevard de Grancy puis empruntez l'avenue du Rond-Point.

26

Lausanne moderne

52

Lausanne moderne

Le développement du chemin de fer au début du XIX^e siècle révolutionne la mobilité des personnes et des marchandises en Europe, et ainsi toute l'économie. Parti d'Angleterre, le rail s'étend à tout le continent comme une traînée de poudre. Dans cette période de mutation, la Suisse est à la traîne. Les nombreuses douanes intérieures qui subsistent jusqu'en 1848 et la topographie mouvementée du pays retardent les premières initiatives. De plus, la Confédération refuse de supporter les importants coûts de construction des infrastructures ferroviaires et abandonne ce secteur aux intérêts privés.



La Gare de Lausanne a grandement contribué à l'expansion de la ville en direction du lac. À l'origine un bâtiment bien plus modeste, c'est en 1916 qu'elle a été reconstruite sous la forme imposante que l'on connaît aujourd'hui.

7 L'ARRIVÉE DU CHEMIN DE FER

4 Descendez les escaliers qui se trouvent au pied de la tour pour rejoindre le quartier du Flon. Baladez-vous dans ce quartier avant de vous rendre à la place de l'Europe.

Le comblement du Flon à partir de la fin du XIX^e siècle a permis d'y installer une zone industrielle, d'où les noms atypiques des chemins qui la parcourent. Jusqu'en 1979, il comprenait ainsi un port franc et une gare de marchandises, reliée au port marchand d'Ouchy par la « ficelle » (l'ancien métro).

Ce quartier très dynamique et en perpétuel développement abrite aujourd'hui des bureaux, des commerces, de nombreux bars et des lieux de sortie nocturne.



Quartier du Flon et place de l'Europe

Prenez l'ascenseur depuis la place de l'Europe jusqu'à la passerelle.



Lausanne moderne

15

Lausanne moderne

91

Lors de l'expansion de la ville au XIX^e siècle, ses nombreux vallons - jusqu'aux urties à sa défense - constituaient autant de barrières pour la mobilité des habitants et des marchandises. Or Lausanne se trouve sur des axes routiers importants qui relient la France à Berne et à l'Italie. La traversée de la capitale vaudoise constitue un parcours long et sinueux, rempli de montées et de descentes et de virages étroits à angle droit. En 1836, pas moins de 500 véhicules par jour empruntent la rue de Bourg en automne, et 350 en hiver. La ville, aidée par le Canton, doit s'adapter à ces lourds chars de marchandises et à leurs attelages de huit à dix chevaux.



Le Grand-Port symbolise l'entrée de Lausanne dans la modernité. Construit en 1844, il fait partie de la « ceinture Pichard », qui avait pour but de faciliter la traversée de la ville, tout en assainissant son centre.

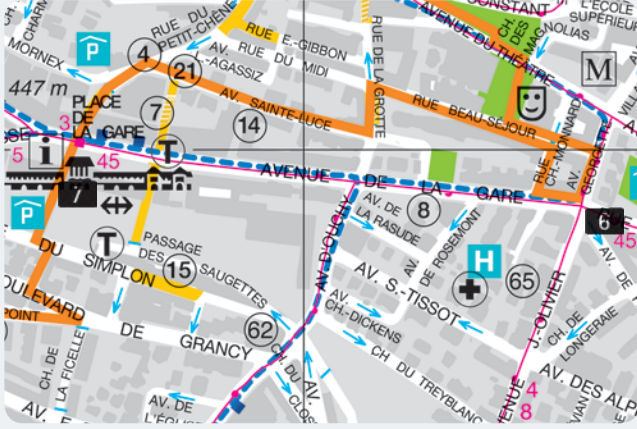
4 LA TRAVERSÉE DE LAUSANNE

7 Revenez sous l'Opéra et continuez sur la rue Beau-Séjour. Descendez les escaliers de la rue de la Grotte, puis prenez à droite l'avenue Sainte-Luce (interdite aux voitures) avant de descendre le Petit-Chêne jusqu'à la gare.

Le quartier entre Saint-François et la gare date de la fin du XIX^e siècle. Ses immeubles typiques de l'époque témoignent du développement de la ville suite à l'arrivée du chemin de fer.



Rue du Midi vue depuis l'avenue Sainte-Luce



24 Lausanne moderne

23 Lausanne moderne

LA CEINTURE PICHARD

C'est le premier ingénieur cantonal vaudois, Adrien Pichard, qui parvient à neutraliser la topographie lausannoise, en créant autour de la vieille ville une ceinture routière où viennent se greffer les principales routes. Son projet se réalise à partir des années 1840.



Un pont magistral est construit entre Saint-François et Bel-Air, le « Tunnel » est percé sous la rue de la Barre, puis la Louve est voûtée et sa vallée comblée. La ceinture Pichard se voit par la suite complétée et rejointe par de nombreuses routes et de nouveaux ouvrages, comme les ponts Chauderon et Bessières, au tout début du XX^e siècle.



Outre son aspect pratique, le Grand-Pont et ses deux hauteurs d'arches - dont la deuxième a été enterrée lors du comblement de la vallée du Flon en 1873 - a longtemps constitué une des principales attractions touristiques de Lausanne.



5 Continuez sur la passerelle jusqu'à Saint-François. Traversez la route, en direction de l'église.

17 Lausanne moderne

18 Lausanne moderne

LA SYNAGOGUE DE LAUSANNE

Le souhait d'acquiescer un terrain pour y édifier une synagogue se fait rapidement sentir, car ces salles deviennent trop petites et de nombreux Juifs originaires d'Europe de l'Est commencent à arriver en Suisse. Plusieurs projets sont discutés, mais les moyens manquent à leur réalisation.

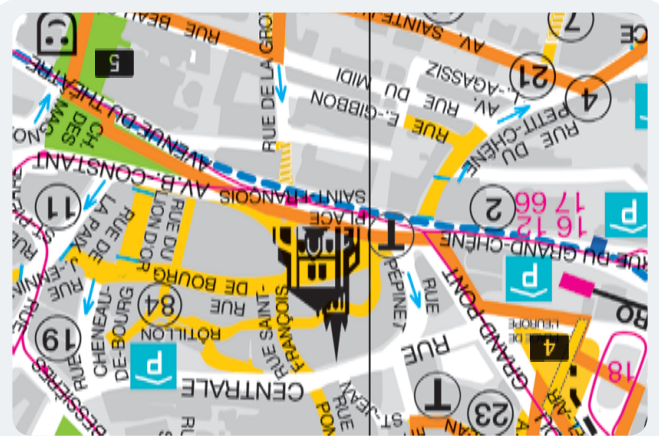


La synagogue vers 1920



C'est un riche mécène juif bordelais qui résoud les soucis de la Communauté Israélite de Lausanne. Décédé en 1907, Daniel Iffla-Osiris, qui a également offert à la ville de Lausanne la statue de Guillaume Tell qui se trouve à Montbenon, légue dans son testament des sommes importantes à plusieurs communautés Israélites d'Europe.

La CIL reçoit ainsi 50'000 francs suisses pour l'édification d'une synagogue, à l'image de celle de la rue Buffault à Paris. La première pierre est posée en 1909 et l'inauguration du lieu de culte a lieu en 1910.



Promenade Derrière-Bourg



Le nom de ce petit parc sur deux niveaux peut surprendre. Il indique en fait que vous quittez maintenant l'espace de la vieille ville. Il se situait juste à l'extérieur des fortifications, soit derrière le bourg (par rapport à la Cité).

Longez la place Saint-François jusqu'à l'avenue du Théâtre. Descendez jusqu'à l'Opéra, par la promenade Derrière-Bourg.

La place Saint-François constitue le centre de la ville moderne. Tous ses bâtiments datent du tournant du XX^e siècle et forment un des rares ensembles architecturaux cohérents de Lausanne. Il avait été proposé de détruire l'église pour faire place à la route, mais cette idée n'a heureusement pas abouti. Le couvent attenant a en revanche été sacrifié.



Eglise Saint-François

6 UN NOUVEAU LIEU DE CULTÉ

Datant du tournant du XX^e siècle, la Synagogue de Lausanne a permis à la communauté juive de la ville, alors en augmentation, de bénéficier enfin d'un lieu de culte adapté.



Au Moyen-Age déjà, de nombreux Israélites, surtout d'origine alsacienne, habitaient dans le Canton de Vaud - qui n'a jamais connu de restrictions d'habitation ou de ghettos. Si les Juifs lausannois ont de tout temps pris part aux activités de la cité, Lausanne a eu - comme de nombreuses villes - sa « rue aux Juifs », mentionnée dès 1234 et située en contrebas de l'actuelle avenue de l'Université.

C'est au milieu du XIX^e siècle que s'organise la Communauté israélite de Lausanne (CIL), fondée en 1848. Dans un premier temps, l'office religieux a lieu dans l'appartement d'un des membres de la CIL, puis dans un simple local loué, au Grand-Saint-Jean.

22

Lausanne moderne

21

Lausanne moderne



6 Traversez le parc situé à côté de l'Opéra puis tournez à gauche. Au deuxième carrefour, descendez de quelques dizaines de mètres. Vous pouvez voir à l'opposé la Synagogue.

Gilles

Promenade Jean-Villard-

5 L'ART LYRIQUE À LAUSANNE

Datant de 1871, l'Opéra de Lausanne est contemporain des premiers grands hôtels, grands magasins et commerces de luxe de la ville. Il témoigne que c'est à cette période que s'est développé à Lausanne le tourisme - alors aussi appelé « l'industrie des étrangers ».



L'amour de la ville pour l'art du spectacle est pourtant plus ancien. Au milieu du XVIII^e siècle déjà, alors que l'opéra fête son siècle d'existence, les Lausannois développent une relation intense avec cet art, et leurs goûts, semble-t-il, sont semblables à ceux des Parisiens. Cette bourgade de moins de 10'000 habitants compte alors dix-huit lieux de spectacle différents, et l'art lyrique y représente plus de la moitié des oeuvres proposées.

Lausanne moderne

19

Lausanne moderne

20

L'OPÉRA DE LAUSANNE

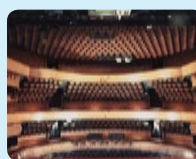
Le dernier représentant de ces nouveaux lieux de spectacle est cette «Salle Georgette» - que certains trouvent alors trop éloigné de la ville, qui s'arrête pour ainsi dire à Saint-François.

Des lors, Lausanne ne va plus pouvoir s'en passer. Des troupes de Suisse et d'Europe se succèdent pour faire découvrir à ses habitants les oeuvres à la mode. L'opéra, qui se démocratise largement suite à la Révolution française, suscite un réel engouement populaire, et nécessite de nouvelles salles.



L'Opéra au début du XX^e siècle

L'Opéra de Lausanne subit des travaux de rénovation jusque vers 2010. Durant ce temps, les spectacles ont lieu dans d'autres salles.



produit également.

Opéra de Lausanne au milieu des années 1970. Depuis, en plus de recevoir des spectacles, il en



Rénové une nouvelle fois, il se transforme en Opéra de Lausanne au milieu des années 1970. Depuis, en plus de recevoir des spectacles, il en produit également.

Depuis sa construction en 1871, cette salle a connu plusieurs mutations. Originellement, le Casino-théâtre est un théâtre « à l'italienne». Il est redécoré dans le style art-déco en 1931 pour devenir le Théâtre municipal.