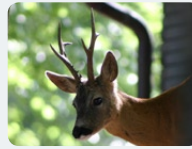


grenouille rousse

Rana temporaria



éditions randonature - collection faune & flore




www.randonature.ch
Concept et réalisation technique

Répartition :
Dans toute la Suisse romande, jusqu'à 2600 m.

Différenciation des sexes :
Il est difficile de distinguer les mâles des femelles. Cependant, les membres antérieurs des mâles sont plus robustes. En phase de reproduction, les mâles présentent des pelotes nuptiales (protubérances) foncées à la base des pouces.

Famille: Ranidae



Grande grenouille trapue à dos brun souvent orné d'un petit pli de chaque côté et de nombreuses taches irrégulières plus ou moins foncées. Elle possède, entre autres, une grande tache brune (typanique) s'étendant de l'avant à l'arrière de l'œil. Son ventre est blanchâtre avec fréquemment des taches plus foncées. Les adultes peuvent mesurer jusqu'à 10 cm.

grenouille rousse

Grenouille rousse vue de profil



Ponte de grenouille rousse



Périodes d'observation :
Hibernation : de novembre à février sur la terre ferme ou dans les plans d'eau.
Reproduction : de février à avril dans toutes sortes de plans d'eau (généralement les pontes sont massives).
Si elle hiberne hors des plans d'eau, elle devra migrer à la fin de la période d'hibernation et sera donc observable sur la terre ferme.
Estivage : de avril à novembre dans les forêts, les prairies humides, les jardins ou les lieux de pontes.
Etant donné la grande variété d'habitats auxquelles vivent les grenouilles russes, les périodes indiquées ci-dessus peuvent varier.

Confusions possibles :
Grenouille agile : Ces espèces sont très difficilement différenciables. Cependant les pattes arrière de la grenouille agile sont plus longues que celles de la grenouille rousse. Les grenouilles agiles (beaucoup plus rares) ne sont présentes qu'à proximité des forêts de chênes (lieu d'hibernation).

Protection :
Cette espèce n'est actuellement pas menacée. Elle est toutefois protégée.